

CPR ANUNCIA SU PROGRAMA EN SUDAMERICA



Curatorial Program for Research anuncia el inicio de su programa CPR 2016: Sudamérica, que recorrerá las ciudades de Medellín, Bogotá, Santiago de Chile y Buenos Aires entre el 4 y el 22 de Mayo.

Agradecemos la colaboración del Ministerio de Cultura de la Nación de Argentina, el Ministerio de Cultura de Colombia, el Museo de Arte Moderno de Medellín (MAMM), arteBA Fundación en Buenos Aires, Centro de Documentación de Artes Visuales (CeDoc) y Fundación Artes Visuales Asociados (FAVA) en Santiago de Chile.

Los 8 curadores seleccionados Fatos Ustek (Turquía), Gean Moreno (EEUU), iLiana Fokianaki (Grecia), Jepkorir Rose Kiptum (Kenia), Karina Kottová (República Checa), Nikita Yingqian Cai (China), Pablo José Ramírez de León (Guatemala) y Robert Leckie (Reino Unido) fueron beneficiados con una beca completa para realizar un recorrido por las escenas artísticas de cada ciudad. Este fue diseñado por los anfitriones locales Emiliano Valdés y Guim Camps (Medellín), Ana María Millán y Juan Sebastián Peláez (Bogotá), Carolina Castro Jorquera (Santiago de Chile), Jorgelina Dacil Infer y Marina Reyes Franco (Buenos Aires), y nuestra asesora académica Cecelia Thornton-Alson.

El programa hace hincapié en el rigor académico y la investigación específica de cada región, caracterizándose por un currículo especializado, con lecturas y conferencias sobre la historia socio-política, la cultura y las artes locales. Estas son complementadas con visitas diarias a estudios de artistas, instituciones locales y espacios de discusión. Al terminar el programa los curadores participantes presentan un proyecto curatorial que será evaluado por un comité y uno de ellos recibirá el premio de producción para la realización de esta muestra en su ciudad de origen con artistas de la escena investigada durante el programa. De esta manera, tanto los curadores residentes como las escenas visitadas se benefician mutuamente, exponenciando el alcance internacional de la plataforma que CPR promueve.

Le damos las gracias de antemano por compartir esta información.

Cordialmente

Equipo de CPR

Contacto: Directora Desarrollo Jorgelina Dacil Infer
Directora General Carmen Ferreyra
Consultas
Web www.curatorialprogram.org
Instagram /curatorialprogram
Facebook /curatorialprogram
Twitter /curatorialpr

jdi@curatorialprogram.org
cf@curatorialprogram.org
info@curatorialprogram.org

TABLA DE CONTENIDOS

Página 3

/ Curadores en Residencia

Página 4

/ Programa en Sudamérica

/ Medellín

Descripción del Programa

Anfitrión: Emiliano Valdés

Página 5

/ Bogotá

Descripción del Programa

Anfitriones: Ana María Millán y Sebastián Peláez

/ Santiago de Chile

Descripción del Programa

Anfitriona: Carolina Castro Jorquera

Página 6

/ Buenos Aires

Descripción del Programa

Anfitrionas: Jorgelina Dacil Infer y Marina Reyes Franco

Página 7

/ CPR en arteBA

/ Open Forum / CPR Talks: Visiones Internacionales

/ Open Forum / CPR Film Festival: Más Cerca del Borde, curado por Tainá Azeredo

Página 8

/ Open Forum / CPR Film Festival: Más Cerca del Borde

Descripción

Página 9

/ Open Forum / CPR Film Festival: Más Cerca del Borde

Biografías artistas y curadora

Página 11

/ Próxima Convocatoria: Europa del Este / Convocatoria abierta hasta el 1 de junio

Página 12

/ Sobre CPR

/ Premio Exhibición: Nerea Ubieto

/ Directora y Fundadora: Carmen Ferreyra

Página 13

/ Patrocinadores

/ Instituciones Asociadas en el Mundo

Página 14

/ Nuestro Equipo

/ Contacto

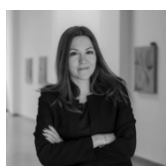
SOBRE LOS CURADORES EN RESIDENCIA



Fatoş Üstek (Turquía, 1980) Escritora y curadora independiente, residente en Londres. Es Curadora del Fondo de Arte en fig-2 y recientemente ha curado 50 proyectos en 50 semanas en el ICA Studio, Londres. Üstek fue curadora asociada en la Edición 10 de la Bienal de Gwangju en Corea del Sur. Es miembro de la Organización Internacional de Críticos de Arte en Turquía y contribuye regularmente en publicaciones internacionales.



Gean Moreno (US, 1972) Curador de Programas Públicos en el Institute of Contemporary Art (ICA Miami). Miembro del Consejo Asesor para la Bienal de Whitney Museum of American Art, 2017. Fue director artístico de Cannonball, organización sin fines de lucro en Miami. Fundador de [NAME] Publications.



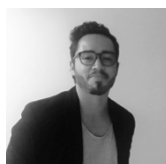
iLiana Fokianaki (Grecia, 1980) Crítica de arte y curadora, residente en Atenas. En 2013 fundó State of Concept una galería sin fines de lucro, que promueve a artistas griegos e internacionales a través de exposiciones individuales. Ha participado en disertaciones sobre arte contemporáneo en Grecia y Europa. Actualmente se encuentra trabajando en su Doctorado sobre Performatividad.



Karina Kottová (República Checa, 1984) Curadora independiente, residente en Praga. Directora del Premio Jindřich Chalupecky. Fue curadora en el centro de arte contemporáneo MeetFactory y jefe de educación en el Centro para el Arte Contemporáneo DOX y el Museo Kampa. Kottová completó su Doctorado en Teoría e Historia del Arte en 2015.



Nikita Yingqian Cai (China, 1978) Directora Asociada y Curador en Jefe en Guangdong Times Museum, en Guangzhou, donde se encuentra organizando las series para-curatoriales. Sus textos fueron incluidos en numerosas publicaciones y revistas.



Pablo José Ramírez de León (Guatemala, 1982) Curador y teórico político, residente en Guatemala. Fue director y curador de la Ciudad de la Imaginación (2010-2014), y co-curador de la 19 Bienal de Arte Paíz en Guatemala. Actualmente investiga sobre apropiaciones coloniales y pre Hispánicas en el arte contemporáneo en Latinoamérica.



Robert Leckie (UK, 1985) Curador en Gasworks, Londres. Fue co-curador de proyectos en Artissima, Torino; The Showroom, Londres; y Centro de la Imagen La Virreina, Barcelona. Leckie es profesor adjunto en Ruskin School of Art, Oxford; en el Royal College of Art, Londres; y en University of the Arts, Londres.



Rose Jepkorir (Kenya, 1989) Curadora independiente. En 2015 participó de la 5ta edición de Asiko International Art Programme: Historia del Arte Contemporáneo en Maputo en 4 semanas. Jepkorir fue asistente de producción para exhibiciones en Circle Art Agency, Nairobi.

SOBRE EL PROGRAMA CPR 2016: SUDAMERICA

(No) somos uno: artistas, curadores, instituciones y diversidad. Rompiendo el paradigma de la unidad en América Latina

La propuesta de CPR para este programa es identificar y resaltar las diferencias en las escenas artísticas contemporáneas de Argentina, Chile y Colombia, que si bien el recorte regional nos indica un estudio conjunto, la investigación curatorial nos marca sus diferencias insoslayables, que detectamos en su producción artística y práctica curatorial, con origen en el trazado histórico y geopolítico.

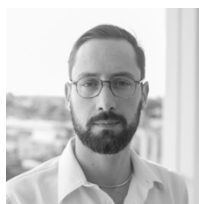
Para cada ciudad, los anfitriones han desarrollado un recorrido que refleja el discurso personal y subjetivo del curador o artista que coordina. Intentando abordar las realidades estructurales e indiscutibles, pero con una visión subjetiva/curada.

SOBRE LAS ESCENAS ARTÍSTICAS EN LAS CIUDADES SUDAMERICANAS

MEDELLIN / COLOMBIA (4-6 Mayo)

En Medellín, el programa se centrará en instituciones que sirven de guía en la transformación de la escena de las artes y la cultura en la ciudad -Museo de Arte Moderno de Medellín, Museo de Antioquia y el espacio independiente Casa Tres Patios- donde los curadores en residencia recibirán una introducción a la escena cultural local y se familiarizarán con otros espacios, instituciones y proyectos. Una segunda parte del programa está dedicada a las visitas de estudio artistas de mediana carrera. Al final de cada día, el grupo visitará las principales galerías comerciales de la ciudad que ofrecerán cenas permitiendo la socialización con los profesionales locales.

ANFITRION



Emiliano Valdés es curador, editor y productor cultural con sede en Medellín, Colombia y Guatemala. En la actualidad es Curador en Jefe del Museo de Arte Moderno, Medellín y curador asociado de la 10ª Bienal de Gwangju. Anteriormente fue co-director de Proyectos Ultravioleta y Curador / Jefe de Artes Visuales en el Centro Cultural de España en Guatemala. En 2012, fue curador becado por la Colección Patricia Phelps de Cisneros Curatorial en Documenta (13). También ha sido coordinador de exposiciones temporales en el Museo Nacional Centro de Arte Reina Sofía, (Madrid, 2006-2007); Jefe de redacción en revistas contemporáneas, (Londres, 2007-2009); Co-curador de la 8ª Bienal de Artes Visuales Nicaragüenses (Nicaragua, 2011-2012) y Comisario de la 17ª Bienal de Arte Paiz (Guatemala, 2010), entre otros.

BOGOTÁ / COLOMBIA (7-9 Mayo)

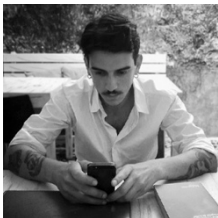
En Bogotá se partirá desde el rol del artista/curador que autogestiona distintas clases de espacios en relación a la producción de arte contemporáneo. Desde allí se hace la propuesta de este recorrido por Bogotá, durante el cual se visitarán tanto galerías como estudios de artistas, instituciones y espacios independientes. Se hablará de situaciones como bialización de las ferias, la ferialización de las bienales, la problemáticas del arte social “comprometido” en perspectiva a la situación de Bogotá en sus últimos años.

ANFITRIONA



Ana María Millán es artista, vive y trabaja entre Berlín y Bogotá. Su trabajo localiza una voz personal y escéptica en los espacios narrativos de la transmisión de información. Ha hecho parte del colectivo Helena Producciones que en 2011 se ganó el primer Visible Award de la Ciudadarte-Fondazione Pistoletto con el proyecto Festival de Performance de Cali. Entre sus exposiciones se cuentan *Frío en Colombia*, Archivo de Bogotá 2015; *Nido o Átomo. He Aquí la Estrella*, Die Ecke Arte Contemporáneo, Santiago de Chile 2015; *Hielo negro*, (bis) | oficina de proyectos, Cali 2015; *Mutis Mutare* El Matadero, Madrid 2015; *Dinastía*, Instituto de Visión Bogotá 2014.

ANFITRION

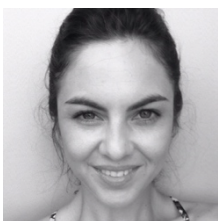


Juan Sebastián Peláez vive y trabaja en Bogotá. Artista y co-fundador de los espacios independientes El Bodegón (2005 – 2009) y MIAMI (2011 –) en Bogotá y de CARNE (2014 –) galería internacional manejada por artistas. Entre sus exposiciones más recientes se cuentan Temporary Autonomous No Flex Zone; (bis) | oficina de proyectos, Cali 2015; #pleaselike, El Parquadero, Banco de la República; Colombia Hoy, I Bienal Internacional de Arte Contemporáneo de Cartagena de Indias, Cartagena 2014.

SANTIAGO / CHILE (10-16 Mayo)

El programa en esta ciudad busca ser un encuentro con artistas, curadores y agentes jóvenes, que están creando innovadoras estrategias de desarrollo. Se visitarán los estudios de 15 artistas y se realizarán encuentros y actividades públicas en espacios independientes como Milm2, NAVE y Circuito Temporal. También se visitarán instituciones más establecidas como el Museo de Artes Visuales MAVI, el Museo de la Memoria y los Derechos humanos, Museo de la Solidaridad y Galería Gabriela Mistral. El programa será complementado con textos de una nueva generación de críticos, historiadores y curadores investigando sobre la escena de los últimos veinte años, como con piezas documentales que vinculan las artes visuales con el paisaje chileno, la poesía y la memoria.

ANFITRIONA



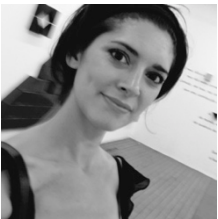
Carolina Castro Jorquera es curadora independiente, vive y trabaja en Chile. Es candidata al título de doctora en el departamento de Historia del Arte de la UAM, Madrid. Sus intereses están enmarcados por las relaciones que es capaz de establecer el arte con otras disciplinas como la ciencia y la filosofía, así como también con las diferentes dimensiones de la conciencia humana y su rol en la construcción de la historia y del presente. Actualmente es curadora de la feria Ch.aco en Santiago de Chile, integrante del equipo curatorial de SACO en Antofagasta Chile, y miembro de la residencia Calor Calor en Baja California Sur, México. Escribe regularmente en su blog.caroinc.net y colabora con la revista de arte contemporáneo Artishock.

BUENOS AIRES / ARGENTINA (17-23 Mayo)

¿Puede un museo ser una escuela? ¿Puede una escuela enseñar arte? ¿Cómo se forman los artistas? ¿Quién les enseña a ellos? El programa en Argentina está orientado a responder estas preguntas. Identificar la influencia de la academia en la escena local, los artistas auto-didactas, la auto-gestión necesaria en una escena tan rica desde la producción pero con poco apoyo institucional en la financiación de proyectos. Un mercado tan pequeño que obliga necesariamente a ver al exterior no sólo como una oportunidad de desarrollo profesional sino como una fuente del recurso imprescindible. La escena de Argentina se caracteriza, a diferencia de muchas otras ciudades Latinoamericanas, por no tener la academia como institución formal doctrinaria de generaciones de artistas, y por ende sería contra la cual rebelarse. El sistema autodidacta está planteado no como rebeldía sino como una situación natural de intercambio y profesionalización entre artistas.

Encontramos un sin número de clínicas, workshops y espacios de reflexión. El 'ser artista' no estaría conectado a una validación académica o un diploma, sino más bien a una experiencia social. Colectivos de artistas, espacios auto-gestionados, galerías experimentales, que buscan no sólo vender arte, sino sobre todo aprender y sociabilizar. El enfoque para este programa serán los diferentes acercamientos a la educación que existen en Buenos Aires, con sus pros y contras. Para la última sección de CPR 2016: Sudamérica, hemos generado actividades de intercambio profesional especialmente desarrolladas para CPR con las siguientes instituciones: MAMBA (Museo de Arte Moderno de Buenos Aires), Parque de la Memoria, Universidad Torcuato Di Tella, arteBA Fundación, PROA, MALBA.

ANFITRIONA



Jorgelina Dacil Infer es Anfitriona en Buenos Aires y Directora de Desarrollo global de CPR. Infer es productora independiente y gestora cultural. Fundó y dirigió en Buenos Aires Dacil Contemporary Art, productora de contenidos artísticos y galería con actividad comercial y de gestión internacional. Especializada en Art Business en New York University, ha dirigido salas propias de Dacil en Buenos Aires, Miami y pop-ups en Nueva York. En 2012 fundó Fresco, Programa para la difusión del Arte de los Nuevos Medios en Argentina, por el que se publicará el libro Fresco 12-13-14 en Julio 2016.

ANFITRIONA



Marina Reyes Franco es historiadora del arte, curadora y co-fundadora de La Ene, museo de arte contemporáneo y residencia que actúa como una intervención fundamental en la escena artística de Buenos Aires. Sus intereses de investigación incluyen las manifestaciones artísticas en la frontera de la acción política, la teoría post-colonial, con un enfoque en la importancia del agenciamiento y la comunidad. Es miembro de la Brigada PDT, un grupo que trabaja con niños y adolescentes en el barrio Puerta de Tierra en San Juan, Puerto Rico, reactivando espacios abandonados para fomentar la resolución de problemas a través de la participación comunitaria.

CPR en arteBA

Como cierre del Programa CPR 2016: Sudamérica, CPR realizará en Argentina dos actividades abiertas al público en el marco del 25 aniversario de la feria arteBA.

VIERNES 20 DE MAYO – 16HS Open Forum / CPR Talks: Visiones Internacionales

CPR Sudamérica: Visiones internacionales sobre las escenas de Medellín, Bogotá, Santiago de Chile y Buenos Aires. Fatos Ustek (Turquía), Gean Moreno (EEUU), iLiana Fokianaki (Grecia), Jepkorir Rose Kiptum (Kenia), Karina Kottová (República Checa), Nikita Yingqian Cai (China), Pablo José Ramírez de León (Guatemala) y Robert Leckie (Reino Unido) comparten su experiencia y lo destacado del recorrido CPR Sudamérica, en presentaciones ágiles y distendidas. Moderadoras: Jorgelina Dacil Infer y Marina Reyes Franco (Anfitrionas Buenos Aires). Presentado por Carmen Ferreyra (Directora CPR).

DOMINGO 22 DE MAYO – 16HS. CPR Film Festival.

Más cerca del borde, Curado por Tainá Azeredo (Brasil)

CPR FILM FESTIVAL

CPR Film Festival es una serie de exposiciones de cine y video alrededor del mundo, realizadas por curadores que han participado en nuestros programas. Compuesto por obras de artistas que viven en las ciudades que han sido visitadas durante nuestros programas, CPR Film Festival es una de las plataformas que CPR provee para el desarrollo profesional de los curadores en residencia.

Más cerca del borde. Tainá Azeredo participó en Octubre 2015 en la primer edición de Curatorial Program for Research - Europa del Este: Finlandia y Estonia, y fue invitada a preparar esta película, especialmente para la edición 25 aniversario de arteBA. Una selección de 6 películas que tocan cuestiones limítrofes, en este borde en el cual se definen estructuras, lenguaje, valores, políticas, historias, deseos y traumas. Artistas: Jaan Toomik (Estonia); Axel Straschnoy (Finlandia / Argentina); Regina Parra (Brasil); Marge Monko (Estonia); Minna Långström (Finlandia). Presentadores: Tainá Azeredo (Curadora), Minna Långström (Artista invitada), Carmen Ferreyra (Directora CPR). Moderado por Jorgelina Dacil Infer (Directora de Desarrollo de CPR). Con el apoyo de la Fundación Iberoamericana de Finlandia.

DOMINGO 22 DE MAYO – 17HS
DOMINGO 22 DE MAYO – 18.30HS

CPR Film Festival
CPR Film Festival

Primera Función
Segunda Función

arteBA.25!

MAS CERCA DEL BORDE

Curadora: Tainá Azeredo (participante de CPR 2015: Europa del Norte y del Este)

La experiencia del viaje, el cruce por las fronteras, las innumerables líneas invisibles que definen lo que está de este lado o del otro. *Más Cerca del Borde* se organiza en una serie de películas que tocan cuestiones limítrofes, en este borde en el cual se definen estructuras, lenguaje, valores, políticas, historias, deseos y traumas.

El conjunto de videos traduce la imposibilidad de permanencia en los dos lados de la línea, la complejidad de este movimiento de pasarse de un lado al otro es difícil de distinguir con los ojos, que no pueden apartarse del hecho de mirar desde dentro hacia fuera. No hay un centro, la línea es invisible para quien la ve, pero real para quién esta de uno o del otro lado.

MAS CERCA DEL BORDE tiene una duración total de 70 minutos e incluye los siguientes videos:

The Line - Four Projections (Minna Långström, Finlandia)

Red Dawn/Punane Koit (Marge Monko, Estonia)

7.536 passos (por uma geografia da proximidade) (Regina Parra, Brasil)

La Figure de la terre/La figura de la tierra (Axel Straschnoy, Finlandia/Argentina)

Father and Son (Jaan Toomik, Estonia)

The work is Dancing Home (Jaan Toomik, Estonia)

CPR agradece el apoyo para este Film Festival a la Fundación Iberoamericana de Finlandia en Argentina y a Estonian Contemporary Art Development Center (Tallin, Estonia).



Axel Straschnoy, *La Figure de la Terre*, 2015, cortometraje (23'50")

/ BIOGRAFIAS

TAINA AZEREDO, curadora

Tainá Azeredo es graduada en Danza (PUC-SP, 2007) y tiene una maestría en Historia, Crítica y Curaduría del Arte (FASM, 2012). Desde 2007 investiga y escribe sobre arte. En 2009, fundó la Casa Tomada en San Pablo, espacio de investigación y residencia artística, donde es directora y curadora. Tainá trabajó como curadora de diversas muestras en San Pablo, Río de Janeiro, Berlín, entre otras, además de trabajar como editora de un gran número de publicaciones. Durante el 2014 participó como coordinadora y gestora del programa Create & Inspire - Brazil de Cressway Foundation (Londres). En este mismo año ganó el premio de Matadero-Madrid para realizar el programa El Ranchito. En el último año participó como curadora invitada del programa Marabunta Studio Visits en Buenos Aires y del programa CPR 2015, en Estonia y Finlandia. Desde 2016 es la co-directora del proyecto Intervalo Escola, una plataforma y escuela experimental en artes visuales.

Minna Långström (Finlandia 1974, vive y trabaja en Helsinki, Finlandia). Långström trabajó en instalaciones participativas enfocándose en las perspectivas sociales y las narrativas mediadas tecnológicamente. Actualmente, sus cortometrajes e instalaciones más recientes se centran en ciertas historias políticas y sus influencias en la experimentación visual. Su obra ha sido expuesta en museos como Kiasma Museum of Contemporary Art en Helsinki, Nassauischer Kunstverein en Wiesbaden y más recientemente en el Frankfurter Kunstverein. Sus cortometrajes han sido exhibidos en festivales como el Festival de Cine de Tampere (Finlandia), Uppsala Festival de cortometrajes (Suecia) y el Festival de Cine de Aesthetica (Reino Unido). También ha realizado residencias en IASPIS, Estocolmo y HECHO, Liverpool.

Marge Monko (Estonia 1976, vive y trabaja en Tallin, Estonia y Gante, Bélgica) Monko ha estudiado en la Academia Estonia de Bellas Artes (MA en Fotografía de 2008) y en la Universidad de Artes Aplicadas de Viena. Monko trabaja principalmente en fotografía y video, examinando el psicoanálisis y su impacto en la representación de género en la cultura visual. Su obra más reciente se centra en el trabajo de género en el contexto de los cambios paradigmáticos en las políticas laborales. Monko ha tenido exposiciones individuales en Tallin, Helsinki y Budapest y ha participado en varias exposiciones colectivas: Manifesta 9, Genk 2012, curada por Cuauhtemoc Medina, Katerina Gregos y Dawn Ades; CCA Glasgow, curada por Angela Dimitrakaki y Kirsten Lloyd; y Bétonsalon, París, curada por Aliocha Imhoff y Kantuta Quiros.

Regina Parra (Brasil 1981, vive y trabaja en San Pablo) trabaja en pintura, fotografía y vídeo, centrándose en las nuevas jerarquías de poder, los límites, el control y cambios en las barreras culturales. Su trabajo ha sido exhibido en instituciones como The Jewish Museum (Nueva York), Galeria Effearte (Milán), Studio Trendy (Miami) y Pivô, CCSP, Parque Lage, Paço das Artes, Instituto Figueiredo Ferraz, SESC_Videobrasil, MAM Recife, Fundação Joaquim Nabuco (todos en Brasil). Entre sus premios se incluyen: Prêmio de Videoarte de la Fundação Joaquim Nabuco, I Prêmio Ateliê Aberto Videobrasil y Prêmio Destaque of Bolsa Iberê Camargo (2009). En el 2013 fue finalista del premio de la Fundación Cisneros.

Axel Straschnoy (Argentina 1978, vive y trabaja en Helsinki, Finlandia). Straschnoy asistió a los talleres de Mónica Girón y Miguel Harte y fue estudiante invitado en la Kuvataideakatemia, Helsinki. Es licenciado en Historia del Arte (UBA). Participó Talleres de Artes Visuales en el Centro Cultural Rojas / UBA, 2005; ha expuesto individualmente en la galería Dabbah Torrejón, Buenos Aires, 2006; (Medley Projects Workshop Sketch) y MAA-TILA, Helsinki en 2007. Algunas de las exhibiciones colectivas en las que ha participado son: Nefelibata (Museo de Arte Moderno de San Pablo, 2002), territorios ocupados (Fundación Telefónica, 2004), Urban pedestales (Copenhague, 2007). En 2005 fue galardonado con el primer premio en la segunda edición del premio Petrobras-Comunicar artes visuales por su trabajo "Torre". En abril de 2007 fue elegido Artista del Mes por la Fundación FRAME. Ha sido elegido para participar en el programa Le Pavillon 2008/9 del Palais de Tokio.

Jaan Toomik (Estonia 1961, vive y trabaja en Tallin, Estonia). Luego de trabajar mayormente en pintura, la práctica de Toomik se desplazó hacia la instalación y el performance después del colapso de la Unión Soviética. Toomik ganó el reconocimiento internacional principalmente por "Dancing Home" (1995) y "Father and Son" (1998). Ha realizado numerosas exposiciones, tanto en el país como en el extranjero, incluyendo Manifesta (1996), La IV Bial de Arte Contemporáneo en Berlín (2006) y ha representado a Estonia en la Bial de Venecia en 1997 y 2003. Nacido en la ciudad de Tartu, se vio obligado a pasar por el servicio militar obligatorio de la Unión Soviética 1981-83. A su regreso, Toomik se unió a la academia de arte en Tallin, donde estudió pintura en el período entre 1985 y 91. Su famoso vídeo "Camino a San Pablo" (1994) se exhibió en la Bial de San Pablo de ese año. "Dancing Home", proyectado por primera vez en Helsinki en ARS '95, sentó las bases de la práctica de Toomik que rastrean y trascienden las fronteras geográficas y autobiográficas.



Red Dawn/Punane Koit (Marge Monko, Estonia)

CONVOCATORIA ABIERTA PARA CPR 2016: EUROPA DEL ESTE

Construyendo capitales, buscando capital: el desarrollo de proyectos artísticos en Praga, Varsovia, Kiev y Moscú

El CURATORIAL PROGRAM FOR RESEARCH (CPR) se complace en anunciar su convocatoria abierta, a partir del 2 de mayo hasta el 1 de junio, 2016, a curadores de todo el mundo para participar de CPR 2016: Europa del Este. Organizado en colaboración con instituciones locales, *Construyendo capitales, buscando capital: el desarrollo de proyectos artísticos en Praga, Varsovia, Kiev y Moscú*, el tercer programa de investigación de CPR totalmente financiado, se llevará a cabo durante 25 días en el mes de septiembre del 2016. En esta edición, la investigación se enfocará en el mundo del arte contemporáneo y su relación con los recursos de producción. Los residentes tendrán la oportunidad de identificar las ventajas y desventajas de los sistemas que estos países proponen. Además, este programa pretende preguntar qué beneficios infiere el apoyo del mecenas. En esencia, la cuestión se vuelve menos acerca de quién compra arte, y más acerca de qué es lo que el arte compra.

Para las pautas de postulación y más información, visite curatorialprogram.org. Tanto curadores independientes como aquellos con afiliaciones institucionales pueden postularse; sólo se considerarán los candidatos con más de dos años de experiencia profesional. Un jurado compuesto por el directorio de CPR (Carmen Ferreyra / Directora y Fundadora, Jorgelina Dacil Infer / Directora de Desarrollo, Cecilia Thornton-Alson / Asesora Académica), y los anfitriones locales de CPR (Ondrej Stupal / Praga, Stanislaw Welbel / Varsovia, Clemens Poole / Kiev, María Mkrtycheva / Moscú) seleccionará a los participantes.

CPR trabaja con iniciativas locales en cada una de sus sedes, creando una estructura de apoyo profesional a nivel global. Nuestros programas buscan ampliar los límites de la práctica curatorial actual, facilitar el intercambio internacional de ideas y ampliar los horizontes en las escenas artísticas visitadas. Las instituciones asociadas para CPR 2016: Europa del Este incluyen:

Centro de Arte Contemporáneo	/ Praga	/ cca.fcca.cz/en/
Izolyatsia	/ Kiev	/ izolyatsia.org
V-A-C	/ Moscú	/ v-a-c.ru

Inicio de convocatoria	/ 2 de mayo 2016
Cierre de la convocatoria	/ 1 de junio 2016
Notificación a curadores seleccionados	/ 1 de julio 2016

Formulario de solicitud	/ curatorialprogram.org/apply
Preguntas Frecuentes	/ curatorialprogram.org/faq

SOBRE CPR

Curatorial Program for Research (CPR) es el núcleo facilitador de una red internacional de curadores, artistas e instituciones. A través de convocatorias abiertas y becas completas de investigación, CPR tiene tres objetivos: en primer lugar, permitir una comunicación directa in situ entre curadores internacionales y artistas locales. En segundo lugar, promover la igualdad de acceso al conocimiento. Y en tercer lugar, actuar como plataforma para la promoción y la práctica de los curadores participantes, los anfitriones y las escenas artísticas investigadas.

Con formato nómada e intensivo, CPR promueve el diálogo entre curadores internacionales y artistas e instituciones locales. El programa fue creado por curadores y para curadores, y es una organización internacional sin fines de lucro con sede en Indianápolis, EE.UU., y oficinas satélites en más de 15 ciudades de todo el mundo. Cada ciudad satélite desarrolla sus actividades a través de alianzas con instituciones locales, designando un curador anfitrión en cada caso. CPR elabora un programa académico, con lecturas especializadas en historia del arte y conocimiento en general, junto con visitas a museos, estudios de artistas, y debates con académicos y expertos.

SOBRE EL PREMIO DE EXHIBICIÓN

Tras tres meses de finalizado el programa, todos los participantes presentarán propuestas curatoriales para realizar una exposición. CPR otorgará un premio para producción de hasta USD10.000. La exposición deberá destacar temas y/o artistas vistos en el itinerario seguido por los participantes, y deberá tener lugar en su ciudad de origen.

***Return Flight Ticket*, curado por Nerea Ubieta**

El primer premio de exhibición CPR será otorgado a Nerea Ubieta (España), participante de CPR 2015: Europa del Norte y del Este. *Return Flight Ticket (Boleto de Regreso)*, tendrá lugar en el 2017 en la Ciudad de Madrid. Esta muestra resalta artistas visitados durante CPR 2015: Europa del Norte y del Este, incluyendo a Jaan Toomik (Estonia), Flo Kasearu (Estonia), Nestori Syrjälä (Finlandia), y Anna Estarriola (Finlandia). Seleccionada por nuestro juez de honor Rirkrit Tiravanija (Tailandia, nacido en Buenos Aires, 1961), Ubieta recibirá un premio de producción de USD 10.000.

SOBRE LA DIRECTORA Y FUNDADORA



Carmen Ferreyra, curadora independiente, graduada de Columbia University (Maestría en Crítica y Curaduría, 2013; Licenciada en Historia del Arte y Francés, 2010), vive y trabaja entre Brooklyn e Indianápolis. Después de colaborar con varias de las instituciones más prestigiosas del mundo (el Centro de Estudios del Museu d'Art Contemporani de Barcelona, The Solomon R. Guggenheim Museum, el Whitney Museum of American Art, El Museo del Barrio y la Colección Patricia Phelps de Cisneros en Nueva York) y trabajar en distintas ferias internacionales (Directora, *Untitled*. Miami Beach, 2014; Gerente, *Pinta Art Show* London y Nueva York, 2007-2013), Ferreyra desarrolla el concepto de CPR para fomentar la investigación curatorial internacional y romper con la distancia que el mercado, las instituciones y la academia pretenden delimitar. Funda y dirige CPR desde febrero del 2015.

PATROCINADORES

CPR 2016: Sudamérica cuenta con el apoyo de las siguientes instituciones y patrocinadores:

ARGENTINA

Ministerio de Cultura de la República Argentina
arteBA Fundación
Fundación Iberoamericana de Finlandia
Instituto de las Artes y el Teatro de la República Checa

CHILE

Centro de Documentación de Artes Visuales (CeDoc)
Fundación Artes Visuales Asociados (FAVA)
Instituto de las Artes y el Teatro de la República Checa
Nave
Luis Felipe Cordero
Matías Kappes
Patricia Ready
Paul Birke

COLOMBIA

Carne
Instituto de las Artes y el Teatro de la República Checa
Instituto de Visión
Ministerio de Cultura Colombia
Sokoloff + Associates LLC
Museo de Arte Moderno de Medellín

INSTITUCIONES QUE APOYAN CPR EN EL MUNDO

Calor Calor Residencia de Artistas (Baja California, México)
Center for Contemporary Arts Prague (Praga, República Checa)
Cedoc / Centro de documentación Artes Visuales (Santiago, Chile)
Centro NAVE / (Santiago, Chile)
Checkpoint Helsinki (Helsinki, Finlandia)
Estonian Contemporary Art Development Center (Tallin, Estonia)
FAVA / Fundación Artes Visuales Asociados (Santiago, Chile)
Frame Finland Visual Art (Helsinki, Finlandia)
Hangar Centro de investigación artística (Lisboa, Portugal)
Helsinki International Artist Programme (Helsinki, Finlandia)
Izolyatsia (Kiev, Ucrania)
Kurimanzutto Gallery (Ciudad de México, México)
Museo de Arte Moderno de Medellín (Medellín, Colombia)
National Academy of Art of Ukraine, Modern Art Research Institute (Kiev, Ucrania)
National Culture and Art Museum Complex (Kiev, Ucrania)
Saatchi Gallery (Londres, UK)
Tartu Art Museum (Tartu, Estonia)
V-A-C (Moscú, Rusia)

Media Partners art: i: curate (Londres - Nueva York) y Artishock (Santiago de Chile)

NUESTRO EQUIPO

Carmen Ferreyra
Jorgelina Dacil Infer
Cecelia Thornton-Alson
Danny Báez

Directora y Fundadora
Directora de Desarrollo
Asesora Académica
Director de Relaciones Públicas

cf@curatorialprogram.org
jdi@curatorialprogram.org

ANFITRIONES

Américas

Jorgelina Dacil Infer
Marina Reyes Franco

Marta Ramos-Yzquierdo
Carolina Castro Jorquera
Emiliano Valdés
Guim Camps
Ana María Millán
Juan Sebastián Peláez
Bernardo Sopelana

Buenos Aires
Buenos Aires
San Juan
San Pablo
Santiago
Medellín
Medellín
Bogotá
Bogotá
Baja California

Argentina
Argentina
Puerto Rico
Brasil
Chile
Colombia
Colombia
Colombia
Colombia
México

Europa

Kate Christina Mayne
Luisa Espino
Karin Laansoo
Kadri Laas
Anna Virtanen
Stanislaw Welbel
Bruno Leitão
Ondrej Stupal
Maria Mkrtycheva
Clemens Poole
Kateryna Filyuk

Amberes y Bruselas
Madrid
Tallin
Tallin
Helsinki
Varsovia
Lisboa
Praga
Moscú
Kiev
Kiev

Bélgica
España
Estonia
Estonia
Finlandia
Polonia
Portugal
República Checa
Rusia
Ucrania
Ucrania

PARA MAS INFORMACION

Jorgelina Dacil Infer
jdi@curatorialprogram.org

Carmen Ferreyra
cf@curatorialprogram.org

Consultas
Web
Instagram
Facebook
Twitter

Directora de Desarrollo
+54911.5493.1019

Directora y Fundadora
+1.917.826.9951

info@curatorialprogram.org
www.curatorialprogram.org
/curatorialprogram
/curatorialprogram
/curatorialpr
#CPRSouthAmerica